

Dell™ Inspiron™ 910 Onderhoudshandleiding

[Voordat u begint](#)

[Moduleplaat](#)

[Geheugenmodule](#)

[Solid-state schijf](#)

[Communicatiekaarten](#)

[Toetsenbord](#)

[Polssteun](#)

[Interne kaart met draadloze Bluetooth®-technologie](#)

[Aan/uit-knopkaart](#)

[Beeldscherm](#)

[Luidspreker](#)

[Camera \(optioneel\)](#)

[Systeemkaart](#)

[Microfoon](#)

[Knoobatterij](#)

[Het BIOS flashen](#)

Opmerkingen, kennisgevingen en veiligheidstips



OPMERKING: Een OPMERKING duidt belangrijke informatie aan voor een beter gebruik van de computer.



KENNISGEVING: Een KENNISGEVING duidt mogelijke beschadiging van de hardware of gegevensverlies aan en geeft aan hoe u dergelijke problemen kunt voorkomen.



LET OP: LET OP duidt het risico van schade aan eigendommen, lichamelijk letsel of overlijden aan.

De informatie in dit document kan zonder voorafgaande kennisgeving worden gewijzigd.
© 2008 Dell Inc. Alle rechten voorbehouden.

Verveelvoudiging op welke wijze dan ook zonder de schriftelijke toestemming van Dell Inc. is strikt verboden.

Handelsmerken die in deze tekst worden gebruikt: *Dell*, het *DELL*-logo en *Inspiron* zijn handelsmerken van Dell Inc.; *Bluetooth* is een gedeponeerd handelsmerk van Bluetooth SIG, Inc. en wordt onder licentie gebruikt door Dell. *Microsoft*, *Windows* en *Windows XP* zijn handelsmerken of gedeponeerde handelsmerken van Microsoft Corporation in de Verenigde Staten en/of andere landen.

Andere merken en handelsnamen die mogelijk in dit document worden gebruikt, dienen ter aanduiding van de rechthebbenden met betrekking tot de merken en namen of ter aanduiding van hun producten. Dell Inc. claimt op geen enkele wijze enig eigendomsrecht ten aanzien van andere merken of handelsnamen dan haar eigen merken en handelsnamen.

Model PP39S

Augustus 2008

Rev. A00

[Terug naar inhoudsopgave](#)

Moduleplaat

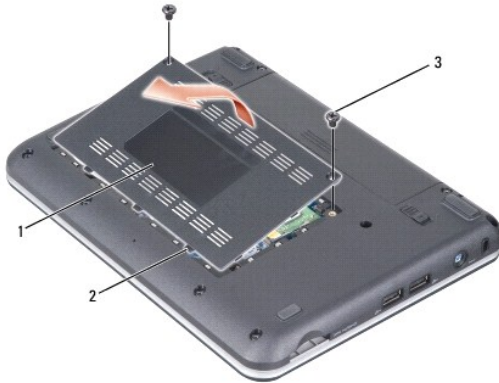
Dell™ Inspiron™ 910 Onderhoudshandleiding

- [De moduleplaat verwijderen](#)
- [De moduleplaat terugplaatsen](#)

- ⚠ LET OP:** Volg de veiligheidsinstructies die bij de computer werden geleverd alvorens u werkzaamheden binnen de computer uitvoert. Voor meer informatie over veiligheid kunt u de homepage voor regelgeving raadplegen op www.dell.com/regulatory_compliance.
- ⚠ LET OP:** Voordat u deze handelingen uitvoert, moet u eerst de computer uitschakelen en de stekker van de netadapter uit het stopcontact verwijderen. Verwijder vervolgens de stekker van de modem uit de computer en het stopcontact en verwijder alle overige externe kabels uit de computer.
- ⚡ KENNISGEVING:** Voorkom elektrostatisch ontlading door uzelf te aarden met een aardingspolsbandje of door regelmatig een ongeverfd metaal oppervlak aan te raken (zoals een connector aan de achterkant van de computer).

De moduleplaat verwijderen

1. Volg de instructies in [Voordat u begint](#).
2. Verwijder de twee schroeven uit de moduleplaat.
3. Haal de plaat schuin uit de computer zoals op de afbeelding wordt weergegeven.



1	moduleplaat	2	lipje moduleplaat (3)
3	schroeven (2)		

De moduleplaat terugplaatsen

1. Lijn de lipjes op de moduleplaat uit met de onderkant van de computer en plaats de plaat voorzichtig terug.
2. Plaats de twee schroeven terug in de moduleplaat en draai ze vast.
3. Schuif de batterij in het batterijcompartiment, totdat deze vastklikt.
4. Zet het batterijontgrendelingsmechanisme in de vergrendelingsstand.

[Terug naar inhoudsopgave](#)

[Terug naar inhoudsopgave](#)

Voordat u begint

Dell™ Inspiron™ 910 Onderhoudshandleiding

- [Aanbevolen hulpmiddelen](#)
- [De computer uitzetten](#)
- [Voordat u binnen de computer gaat werken](#)

Deze sectie bevat instructies over het verwijderen en installeren van de componenten in uw computer. Tenzij anders vermeld, wordt voor elke procedure uitgegaan van het volgende:

- 1 U hebt de stappen in [De computer uitzetten](#) en [Voordat u binnen de computer gaat werken](#) uitgevoerd.
- 1 U hebt de veiligheidsinformatie gelezen die bij uw computer is meegeleverd.
- 1 U kunt onderdelen vervangen of—indien los verkregen—installeren door de verwijderingsprocedure in omgekeerde volgorde uit te voeren.

Aanbevolen hulpmiddelen

Voor de procedures in dit document hebt u mogelijk de volgende hulpmiddelen nodig:

- 1 Kleine platte schroevendraaier
- 1 Kruikschroevendraaier
- 1 Een cd met het BIOS-updateprogramma

 **OPMERKING:** De cd met het BIOS-updateprogramma wordt alleen in bepaalde landen geleverd wanneer u de systeemkaart vervangt.

De computer uitzetten

 **KENNISGEVING:** Om gegevensverlies te voorkomen, moet u alle gegevens binnen geopende bestanden opslaan en de bestanden sluiten. Sluit vervolgens alle geopende programma's voordat u de computer uitzet.

1. Sla alle geopende bestanden op en sluit deze en sluit alle geopende programma's af.
2. Sluit het besturingssysteem af:


Windows® XP:

Klik op **Start** → **Shut Down** (Uitschakelen) → **Shut Down** (Uitschakelen).

Ubuntu® Dell-bureaublad:

Klik op  → **Quit** (Afsluiten)  → **Shut down** (Uitschakelen).

Ubuntu® Klassiek bureaublad:

Klik op  → **Shut down** (Uitschakelen).

3. Controleer of de computer en alle daaraan gekoppelde apparaten uit staan. Als de computer en aangesloten apparaten niet automatisch zijn uitgezet na het uitschakelen van het besturingssysteem, houdt u de aan/uit-knop ingedrukt totdat de computer is uitgeschakeld.

Voordat u binnen de computer gaat werken

Volg de onderstaande veiligheidsrichtlijnen om uw eigen veiligheid te garanderen en de computer en werkomgeving te beschermen tegen mogelijke schade.

 **LET OP:** Volg de veiligheidsinstructies die bij de computer werden geleverd alvorens u werkzaamheden binnen de computer uitvoert. Voor meer informatie over veiligheid kunt u de homepage voor regelgeving raadplegen op www.dell.com/regulatory_compliance.

-  **KENNISGEVING:** Ga voorzichtig met componenten en kaarten om. Raak de componenten en de contacten op kaarten niet aan. Pak kaarten bij de uiteinden vast of bij de metalen bevestigingsbeugel. Houd een component, zoals een processor, vast aan de uiteinden, niet aan de pinnen.
-  **KENNISGEVING:** Alleen een bevoegde onderhoudsmonteur mag reparaties aan uw computer uitvoeren. Schade als gevolg van onderhoudswerkzaamheden die niet door Dell zijn goedgekeurd, valt niet onder de garantie.
-  **KENNISGEVING:** Verwijder kabels door aan de stekker of aan de kabelontlastingslus te trekken en niet aan de kabel zelf. Sommige kabels zijn voorzien van een stekker met borglippen. Als u dit type kabel loskoppelt, moet u de borglippen ingedrukt houden voordat u de kabel verwijdert. Als u de stekkers van elkaar los trekt, moet u ze op evenwijdige wijze uit elkaar houden om te voorkomen dat een van de stekkerpennen wordt verbogen.

Ook moet u voordat u een kabel verbindt controleren of beide connectoren op juiste wijze zijn opgesteld en uitgelijnd.

➔ **KENNISGEVING:** Om schade aan de computer te voorkomen moet u de volgende instructies opvolgen alvorens u werkzaamheden binnen de computer uitvoert.

1. Zorg ervoor dat het werkoppervlak vlak en schoon is om te voorkomen dat de computerkap bekrast raakt.
2. Schakel uw computer uit (zie [De computer uitzetten](#)).
3. Als de computer is aangesloten op een dockingstation, moet u het dockingstation ontkoppelen. Raadpleeg de documentatie bij het dockingstation voor instructies over het loskoppelen.
4. Druk op alle kaarten in de 3-in-1 geheugenkaartlezer om ze uit te werpen.

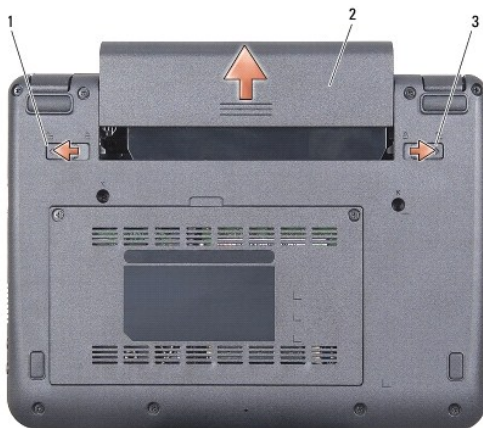
➔ **KENNISGEVING:** Om een netwerkkabel te verwijderen moet u eerst de stekker van de netwerkkabel uit de computer verwijderen en vervolgens de stekker van de netwerkkabel uit het netwerkcontact verwijderen.

5. Verwijder alle stekkers van telefoon- en netwerkkabels uit de computer.
6. Verwijder de stekker van de computer en alle daarop aangesloten apparaten uit het stopcontact.

➔ **KENNISGEVING:** U voorkomt schade aan de systeemkaart door de batterij uit het batterijcompartiment te halen voordat u de computer een onderhoudsbeurt geeft.

➔ **KENNISGEVING:** U voorkomt schade aan de computer door alleen de batterij te gebruiken die speciaal voor deze Dell-computer is bedoeld. Gebruik geen batterijen die voor andere Dell-computers zijn bedoeld.

7. Zet de computer op zijn kop.



1	batterijontgrendelingsmechanisme	2	batterij
3	batterijvergrendelingsmechanisme		

8. Schuif het batterijvergrendelingsmechanisme en het batterijontgrendelingsmechanisme naar de buitenkanten.
9. Verwijder de batterij uit het compartiment.
10. Zet de computer ondersteboven, open het beeldscherm en druk op de aan/uit-knop om de systeemkaart te aarden.

[Terug naar inhoudsopgave](#)


[Terug naar inhoudsopgave](#)

Het BIOS flashen

Dell™ Inspiron™ 910 Onderhoudshandleiding


- [Het BIOS flashen vanaf een cd](#)
- [Het BIOS flashen vanaf de solid-state schijf in Windows® XP](#)
- [Het BIOS flashen vanaf de solid-state schijf in Ubuntu®](#)

Als er een cd met een BIOS-updateprogramma bij een nieuwe systeemkaart is geleverd, flasht u het BIOS vanaf die cd. Als u geen CD hebt met het BIOS-updateprogramma, flasht u het BIOS vanaf de solid-state schijf.

 **OPMERKING:** Het is mogelijk dat de computer zonder extern optisch station is geleverd. Gebruik een extern optisch station of een ander extern opslagapparaat voor de procedures met schijven.

Het BIOS flashen vanaf een cd

1. Controleer of de netadapter is aangesloten en of de hoofdbatterij goed is geïnstalleerd.

 **OPMERKING:** Als u een cd met een BIOS-updateprogramma gebruikt om het BIOS te flashen, dient u de computer zo in te stellen dat deze vanaf cd opstart voordat u de cd in het station plaatst.

 **OPMERKING:** Het is mogelijk dat de computer zonder extern optisch station is geleverd. Gebruik een extern optisch station of een ander extern opslagapparaat voor de procedures met schijven.

2. Plaats de cd met het BIOS-updateprogramma en start de computer opnieuw op.

Volg de instructies die op het scherm verschijnen. De computer gaat verder met opstarten en werkt het nieuwe BIOS bij. Wanneer de flash-update is voltooid, wordt de computer automatisch opnieuw opgestart.

3. Druk op <O> tijdens POST om het system setup-programma te openen.
 4. Druk op <Fn> en <F9> om de standaardinstellingen van de computer te herstellen.
 5. Druk op <Esc>, selecteer **Save changes and reboot** (Wijzigingen opslaan en opnieuw opstarten) en druk op <Enter> om de configuratiewijzigingen op te slaan.
 6. Haal de cd met het flash BIOS-updateprogramma uit het station en start de computer opnieuw op.
-

Het BIOS flashen vanaf de solid-state schijf in Windows® XP

1. Controleer of de netadapter is aangesloten, de hoofdbatterij goed is geïnstalleerd en er een netwerkkabel is aangesloten.
2. Zet de computer aan.
3. Zoek naar het bestand met de BIOS-update voor uw computer op support.dell.com.
4. Klik op **Download Now** (Nu downloaden) om het bestand te downloaden.
5. Als het venster **Export Compliance Disclaimer** (Afwijzing van aansprakelijkheid bij export) verschijnt, klikt u op **Yes, I Accept this Agreement** (Ja, ik accepteer deze overeenkomst).

Het venster **File Download** (Bestand downloaden) verschijnt.

6. Klik op **Save this program to disk** (Dit programma op schijf opslaan) en klik vervolgens op **OK**.

Het venster **Save In** (Opslaan in) verschijnt.


7. Klik op de pijl naar beneden om het menu **Save In** (Opslaan in) weer te geven. Selecteer **Desktop** (Bureaublad) en klik vervolgens op **Save** (Opslaan).
8. Klik op **Close** (Sluiten) als het venster **Download Complete** (Download voltooid) verschijnt.


Het bestandspictogram zal op het bureaublad worden weergegeven en zal dezelfde naam hebben als het BIOS-updatebestand dat u hebt gedownload.

9. Dubbelklik op het bestandspictogram op het bureaublad en volg de instructies op het scherm.
-

Het BIOS flashen vanaf de solid-state schijf in Ubuntu[®]

1. Controleer of de netadapter is aangesloten en of de hoofdbatterij goed is geïnstalleerd.
2. Zet de computer aan.

 **OPMERKING:** Het is mogelijk dat de computer zonder extern optisch station is geleverd. Gebruik een extern optisch station of een ander extern opslagapparaat voor de procedures met schijven.

3. Klik op  → **Places** (Plaatsen) → **Documents** (Documenten).
4. Maak een nieuwe map met de naam **BIOS**.
5. Zoek naar het bestand met de BIOS-update voor uw computer op **support.dell.com**.
6. Klik op **Download Now** (Nu downloaden) om het bestand te downloaden.
7. Als het venster **Export Compliance Disclaimer** (Afwijzing van aansprakelijkheid bij export) verschijnt, klikt u op **Yes, I Accept this Agreement** (Ja, ik accepteer deze overeenkomst).
Het venster **File Download** (Bestand downloaden) verschijnt.
8. Klik op **Save this program to disk** (Dit programma op schijf opslaan) en klik vervolgens op **OK**.
Het venster **Save In** (Opslaan in) verschijnt.
9. Klik op de pijl naar beneden om het menu **Save In** (Opslaan in) weer te geven. Selecteer **Documents** (Documenten) → **BIOS** en klik vervolgens op **Save** (Opslaan).
10. Klik op **Close** (Sluiten) als het venster **Download Complete** (Download voltooid) verschijnt.
11. Open de opdrachtregeltoepassing van de terminal en ga als volgt verder
 - a. Typ `sudo -s`
 - b. Typ uw wachtwoord
 - c. Typ `cd Documenten`
 - d. Typ `cd BIOS`
 - e. Typ `./910A00`

flash wordt gestart... een tekenreeks verschijnt.

De computer wordt automatisch opnieuw opgestart wanneer het flashen van het Bios is voltooid.

[Terug naar inhoudsopgave](#)

[Terug naar inhoudsopgave](#)

Interne kaart met draadloze Bluetooth®-technologie

Dell™ Inspiron™ 910 Onderhoudshandleiding

- [De kaart verwijderen](#)
- [De kaart opnieuw installeren](#)

⚠ LET OP: Volg de veiligheidsinstructies die bij de computer werden geleverd alvorens u werkzaamheden binnen de computer uitvoert. Voor meer informatie over veiligheid kunt u de homepage voor regelgeving raadplegen op www.dell.com/regulatory_compliance.

⚡ KENNISGEVING: Voorkom elektrostatiche ontlading door uzelf te aarden met een aardingspolsbandje of door regelmatig een ongeverfd metaal oppervlak aan te raken (zoals een connector aan de achterkant van de computer).

Als u een kaart met de draadloze Bluetooth-technologie samen met uw computer hebt besteld, is deze al geïnstalleerd.

De kaart verwijderen

1. Volg de instructies in [Voordat u begint](#).
2. Verwijder de moduleplaat (zie [De moduleplaat verwijderen](#)).
3. Verwijder het toetsenbord (zie [Het toetsenbord verwijderen](#)).
4. Verwijder de polssteun (zie [De polssteun verwijderen](#)).
5. Draai de polssteun om.



1	schroeven (2)	2	interne kaart met de draadloze Bluetooth-technologie
3	kabel		

6. Verwijder de twee schroeven waarmee de kaart aan de polssteun is bevestigd.
7. Til de kaart uit de polssteun.

De kaart opnieuw installeren

1. Steek de kaart in de sleuf en draai de twee schroeven vast.
2. Draai de polssteun om.
3. Installeer de polssteun opnieuw (zie [De polssteun opnieuw installeren](#)).
4. Plaats het toetsenbord terug (zie [Het toetsenbord opnieuw installeren](#)).

5. Plaats de moduleplaat terug (zie [De moduleplaat terugplaatsen](#)).
6. Schuif de batterij in het batterijcompartiment totdat deze op zijn plaats klikt en schuif het batterijvergrendelingsmechanisme naar de vergrendelingsstand.

[Terug naar inhoudsopgave](#)

[Terug naar inhoudsopgave](#)

Camera (optioneel)

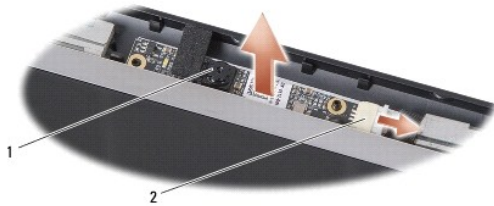
Dell™ Inspiron™ 910 Onderhoudshandleiding

- [De camera verwijderen](#)
- [De camera terugplaatsen](#)

- ⚠ LET OP:** Volg de veiligheidsinstructies die bij de computer werden geleverd alvorens u werkzaamheden binnen de computer uitvoert. Voor meer informatie over veiligheid kunt u de homepage voor regelgeving raadplegen op www.dell.com/regulatory_compliance.
- ⚡ KENNISGEVING:** Voorkom elektrostatiche ontlading door uzelf te aarden met een aardingspolsbandje of door regelmatig een ongeverfd metaal oppervlak aan te raken (zoals een connector aan de achterkant van de computer).
-

De camera verwijderen

1. Volg de instructies in [Voordat u begint](#).
2. Verwijder de moduleplaat (zie [De moduleplaat verwijderen](#)).
3. Verwijder het toetsenbord (zie [Het toetsenbord verwijderen](#)).
4. Verwijder de polssteun (zie [De polssteun verwijderen](#)).
5. Verwijder het beeldscherm (zie [Beeldscherm](#)).
6. Verwijder het montagekader van het beeldscherm (zie [Montagekader van het beeldscherm](#)).



1	camera	2	camerakabelconnector
---	--------	---	----------------------

7. Koppel de camerakabel los van de connector.
 8. Verwijder de camera-kaart.
-

De camera terugplaatsen

1. Lijn de camera-kaart uit met de sleufgaten en plaats de kaart voorzichtig terug.
2. Sluit de camerakabel opnieuw aan op de connector.
3. Installeer het montagekader van het beeldscherm opnieuw (zie [Het montagekader opnieuw installeren](#)).
4. Installeer het beeldscherm opnieuw (zie [Het beeldscherm opnieuw installeren](#)).
5. Installeer de polssteun opnieuw (zie [De polssteun opnieuw installeren](#)).
6. Plaats het toetsenbord terug (zie [Het toetsenbord opnieuw installeren](#)).
7. Plaats de moduleplaat terug (zie [De moduleplaat terugplaatsen](#)).
8. Schuif de batterij in het batterijcompartiment totdat deze op zijn plaats klikt en schuif het batterijvergrendelingsmechanisme naar de vergrendelingsstand.

[Terug naar inhoudsopgave](#)

[Terug naar inhoudsopgave](#)

Knoopbatterij

Dell™ Inspiron™ 910 Onderhoudshandleiding

- [De knoopbatterij verwijderen](#)
- [De knoopcelbatterij terugplaatsen](#)

⚠ LET OP: Volg de veiligheidsinstructies die bij de computer werden geleverd alvorens u werkzaamheden binnen de computer uitvoert. Voor meer informatie over veiligheid kunt u de homepage voor regelgeving raadplegen op www.dell.com/regulatory_compliance.

- **KENNISGEVING:** Voorkom elektrostatiche ontlading door uzelf te aarden met een aardingspolysbandje of door regelmatig een ongeverfd metaal oppervlak aan te raken (zoals een connector aan de achterkant van de computer).
- **KENNISGEVING:** U voorkomt schade aan de systeemkaart door de batterij uit het batterijcompartiment te halen voordat u met de onderdelen in de computer aan de slag gaat.

De knoopbatterij verwijderen

1. Volg de instructies in [Voordat u begint](#).
2. Verwijder de moduleplaat (zie [De moduleplaat verwijderen](#)).
3. Verwijder het toetsenbord (zie [Het toetsenbord verwijderen](#)).
4. Verwijder de polssteun (zie [De polssteun verwijderen](#)).
5. Verwijder het beeldscherm (zie [Beeldscherm](#)).
6. Verwijder de systeemkaart (zie [De systeemkaart verwijderen](#)).
7. Draai de systeemkaart om.



1	knoopbatterij	2	kabelstekker knoopcelbatterij
---	---------------	---	-------------------------------

8. Koppel de kabel van de knoopcelbatterij los van de systeemkaartconnector.
9. Verwijder de knoopcelbatterij.

De knoopcelbatterij terugplaatsen

1. Plaats de knoopcelbatterij terug.
2. Sluit de kabel van de knoopcelbatterij aan op de connector van de systeemkaart en houd de batterij op zijn plaats.
3. Installeer de systeemkaart opnieuw (zie [De systeemkaart vervangen](#)).
4. Installeer het beeldscherm opnieuw (zie [Het beeldscherm opnieuw installeren](#)).
5. Installeer de polssteun opnieuw (zie [De polssteun opnieuw installeren](#)).
6. Plaats het toetsenbord terug (zie [Het toetsenbord opnieuw installeren](#)).
7. Plaats de moduleplaat terug (zie [De moduleplaat terugplaatsen](#)).

- Schuif de hoofdbatterij in het batterijcompartiment totdat deze op zijn plaats klikt en schuif het batterijvergrendelingsmechanisme naar de vergrendelingsstand.

[Terug naar inhoudsopgave](#)

[Terug naar inhoudsopgave](#)

Beeldscherm

Dell™ Inspiron™ 910 Onderhoudshandleiding

- [Beeldscherm](#)
- [Montagekader van het beeldscherm](#)
- [Beeldschermpaneel](#)
- [Kabel beeldschermpaneel](#)

⚠ LET OP: Volg de veiligheidsinstructies die bij de computer werden geleverd alvorens u werkzaamheden binnen de computer uitvoert. Voor meer informatie over veiligheid kunt u de homepage voor regelgeving raadplegen op www.dell.com/regulatory_compliance.

⚡ KENNISGEVING: Voorkom elektrostatiche ontlading door uzelf te aarden met een aardingspolsbandje of door regelmatig een ongeverfd metaal oppervlak aan te raken (zoals een connector aan de achterkant van de computer).

⚡ KENNISGEVING: U voorkomt schade aan de systeemkaart door de batterij uit het batterijcompartiment te halen voordat u met de onderdelen in de computer aan de slag gaat.

Beeldscherm

Het beeldscherm verwijderen

1. Volg de instructies in [Voordat u begint](#).
2. Verwijder de moduleplaat (zie [De moduleplaat verwijderen](#)).
3. Verwijder het toetsenbord (zie [Het toetsenbord verwijderen](#)).
4. Verwijder de polssteun (zie [De polssteun verwijderen](#)).



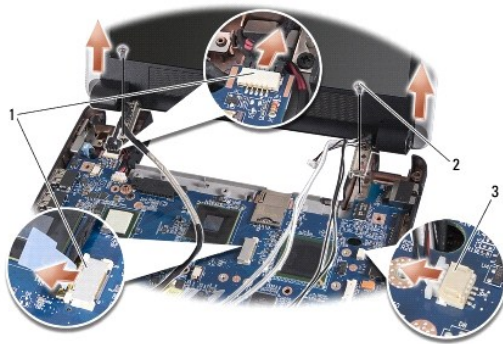
1	minikaartantennekabels
---	------------------------

5. Draai de computer om, noteer hoe de kabels lopen en verwijder de Minikaart-antennekabels voorzichtig uit hun geleiders.
6. Trek de antennekabels van de Minikaart door de systeemkaart, zoals op de afbeelding te zien is.



1	beeldschermkabels	2	minikaartantennekabels
3	luidsprekerkabel		

7. Koppel de beeldschermkabels en de luidsprekerkabel los van de respectieve systeemkaartconnectoren.
8. Noteer hoe de kabels van het beeldscherm en de luidspreker lopen en verwijder ze voorzichtig uit hun geleiders, zoals op de afbeelding te zien is.
9. Verwijder de twee schroeven uit de beeldschermcharnieren.
10. Haal het beeldscherm uit het onderste deel van de computer.



1	beeldschermkabelconnectoren	2	schroeven (2)
3	connector voor luidsprekerkabel		

Het beeldscherm opnieuw installeren

1. Lijn de scharnieren van het beeldscherm uit met de gaten aan de onderzijde van de computer en laat het beeldscherm vervolgens op zijn plaats zakken.
2. Plaats de twee schroeven van de beeldschermcharnieren terug en draai ze vast.
3. Plaats de beeldschermkabels en de luidsprekerkabel voorzichtig in hun geleiders en sluit ze aan op de respectieve systeemkaartconnectoren.
4. Schuif de minikaartantennekabels door de systeemkaart en in hun geleiders.
5. Installeer de polssteun opnieuw (zie [De polssteun opnieuw installeren](#)).
6. Plaats het toetsenbord terug (zie [Het toetsenbord opnieuw installeren](#)).
7. Plaats de moduleplaat terug (zie [De moduleplaat terugplaatsen](#)).
8. Schuif de batterij in het batterijcompartiment totdat deze op zijn plaats klikt en schuif het batterijvergrendelingsmechanisme naar de vergrendelingsstand.

Montagekader van het beeldscherm

Het montagekader van het beeldscherm verwijderen

➡ **KENNISGEVING:** Het montagekader van het beeldscherm is uiterst fragiel. Wees voorzichtig wanneer u het verwijdert om beschadiging te voorkomen.

1. Volg de instructies in [Beeldscherm](#).



1	beeldschermpaneel	2	montagekader
---	-------------------	---	--------------

2. Gebruik uw vingertoppen om de binnenste rand van het montagekader voorzichtig omhoog te tillen.
3. Verwijder het montagekader van het beeldscherm.

Het montagekader opnieuw installeren

1. Lijn het montagekader opnieuw uit met het beeldscherm en druk het voorzichtig op zijn plaats.
2. Volg de instructies in [Het beeldscherm opnieuw installeren](#).

Beeldschermpaneel

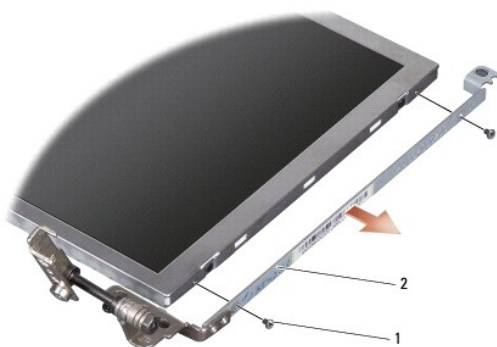
Het beeldschermpaneel verwijderen

1. Volg de instructies in [Beeldscherm](#).
2. Verwijder het montagekader van het beeldscherm (zie [Montagekader van het beeldscherm](#)).
3. Verwijder de camera (zie [De camera verwijderen](#)).



1	beeldschermkap	2	beeldschermpaneel
3	schroef (6)		

4. Verwijder de zes schroeven waarmee het beeldschermpaneel aan de kap is bevestigd.
5. Verwijder het beeldschermpaneel.



1	schroef (4 totaal, 2 aan elke kant)	2	beeldschermpaneelbeugels (1 links, 1 rechts)
---	-------------------------------------	---	--

6. Verwijder de vier schroeven (twee aan elke kant) waarmee de beugels aan het beeldscherm zijn bevestigd.

Het beeldschermpaneel opnieuw installeren

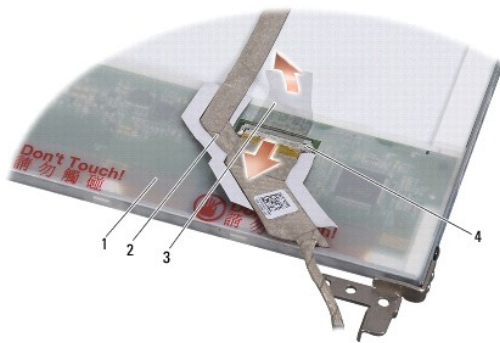
1. Bevestig de beugel aan het beeldschermpaneel door de twee schroeven aan weerszijden van het paneel weer terug te plaatsen.
 2. Breng het beeldschermpaneel in één lijn met de beeldschermkap en plaats de zes schroeven terug.
 3. Plaats de camera terug (zie [De camera terugplaatsen](#)).
 4. Installeer het montagekader van het beeldscherm opnieuw (zie [Het montagekader opnieuw installeren](#)).
 5. Volg de instructies in [Het beeldscherm opnieuw installeren](#).
-

Kabel beeldschermpaneel

De kabel van het beeldschermpaneel verwijderen

OPMERKING: De beeldscherm kunnen afwijken, afhankelijk van het door u bestelde beeldschermpaneel.

1. Volg de instructies in [Beeldscherm](#).
2. Verwijder het montagekader van het beeldscherm (zie [Montagekader van het beeldscherm](#)).
3. Verwijder de camera (zie [De camera verwijderen](#)).
4. Verwijder het beeldschermpaneel (zie [Beeldschermpaneel](#)).
5. Draai het beeldschermpaneel om en plaats het op een schoon oppervlak.



1 achterkant van beeldschermpaneel	2 buigzame kabel
3 geleidende tape	4 connector van beeldschermkaart

6. Til de geleidende tape op waarmee de buigzame kabel aan de beeldschermkaartconnector is bevestigd, en koppel de kabel los.

De beeldschermpaneelkabel terugplaatsen

1. Sluit de buigzame kabel aan op de beeldschermkaartconnector en bevestig deze met de geleidende tape.
2. Het beeldschermpaneel terugplaatsen (zie [Het beeldschermpaneel opnieuw installeren](#)).
3. Plaats de camera terug (zie [De camera terugplaatsen](#)).
4. Installeer het montagekader van het beeldscherm opnieuw (zie [Het montagekader opnieuw installeren](#)).
5. Volg de instructies in [Het beeldscherm opnieuw installeren](#).

[Terug naar inhoudsopgave](#)

[Terug naar inhoudsopgave](#)

Toetsenbord

Dell™ Inspiron™ 910 Onderhoudshandleiding

- [Het toetsenbord verwijderen](#)
- [Het toetsenbord opnieuw installeren](#)

Zie de *Technologiehandleiding van Dell* voor meer informatie over het toetsenbord.

- ⚠ **LET OP:** Volg de veiligheidsinstructies die bij de computer werden geleverd alvorens u werkzaamheden binnen de computer uitvoert. Voor meer informatie over veiligheid kunt u de homepage voor regelgeving raadplegen op www.dell.com/regulatory_compliance.
 - ⚡ **KENNISGEVING:** Voorkom elektrostatisch ontlading door uzelf te aarden met een aardingspolsbandje of door regelmatig een ongeverfd metalen oppervlak aan te raken (zoals een connector aan de achterkant van de computer).
 - ⚡ **KENNISGEVING:** U voorkomt schade aan de systeemkaart door de batterij uit het batterijcompartiment te halen voordat u met de onderdelen in de computer aan de slag gaat.
-

Het toetsenbord verwijderen

1. Volg de instructies in [Voordat u begint](#).

2. Zet de computer op zijn kop.

- ⚡ **KENNISGEVING:** De toetsen van het toetsenbord zijn kwetsbaar, zitten snel los en het duurt lang om ze terug te plaatsen. Wees voorzichtig met het verwijderen van het toetsenbord en met het toetsenbord zelf.
- ⚡ **KENNISGEVING:** Wees zeer voorzichtig bij het verwijderen van het toetsenbord en met het toetsenbord zelf. Als u niet oppast, zou u de display kunnen beschadigen.

3. Verwijder de twee schroeven uit het onderste deel van de computer.



4. Draai de computer om en klap het beeldscherm open.

5. Til het toetsenbord voorzichtig omhoog en houd deze vast om bij de toetsenbordconnector te kunnen.

6. Duw de beveiligingslipjes naar buiten waarmee de toetsenbordkabel aan de systeemkaart is bevestigd en verwijder het toetsenbord.

- ⚡ **KENNISGEVING:** De beveiligingslipjes waarmee de toetsenbordkabel aan de systeemkaart is bevestigd, zijn kwetsbaar. Duw ze niet te ver, anders beschadigt u de lipjes.



1	toetsenbord	2	toetsenbordlipje (3)
3	toetsenbordkabel	4	beveiligingslipje (2)

Het toetsenbord opnieuw installeren

1. Schuif de toetsenbordkabelconnector in de sleuf en duw de beveiligingslipjes in om de toetsenbordkabel te bevestigen aan de systeemkaart.

⚠ KENNISGEVING: De toetsen van het toetsenbord zijn kwetsbaar, zitten snel los en het duurt lang om ze terug te plaatsen. Wees voorzichtig met het verwijderen van het toetsenbord en met het toetsenbord zelf.

2. Lijn de lipjes van het toetsenbord uit met de onderkant van de polssteun en zorg dat deze op zijn plaats blijft.
3. Klap het beeldscherm dicht en zet de computer op zijn kop.
4. Plaats de twee schroeven in het onderste deel van de computer terug.
5. Schuif de batterij in het batterijcompartiment totdat deze op zijn plaats klikt en schuif het batterijvergrendelingsmechanisme naar de vergrendelingsstand.

[Terug naar inhoudsopgave](#)

[Terug naar inhoudsopgave](#)

Geheugenmodule

Dell™ Inspiron™ 910 Onderhoudshandleiding

- [De geheugenmodule verwijderen](#)
- [De geheugenmodule plaatsen](#)

⚠ LET OP: Volg de veiligheidsinstructies die bij de computer werden geleverd alvorens u werkzaamheden binnen de computer uitvoert. Voor meer informatie over veiligheid kunt u de homepage voor regelgeving raadplegen op www.dell.com/regulatory_compliance.

U kunt uw computergeheugen vergroten door de huidige module op de systeemkaart te vervangen door een grotere. Zie "Basisspecificaties" in de *Installatiegids* voor informatie over het geheugen dat door uw computer wordt ondersteund. Installeer alleen geheugenmodules die voor de computer zijn bedoeld.

📌 OPMERKING: Geheugen dat via Dell is aangeschaft valt onder de garantie van uw computer.

Uw computer is uitgerust met een SODIMM-socket dat via de onderkant van de computer toegankelijk is.

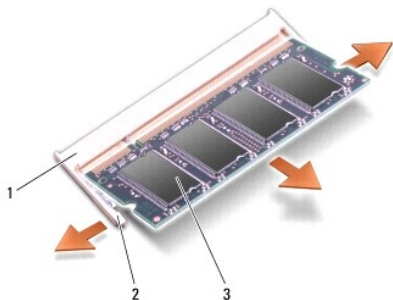
De geheugenmodule verwijderen

⚡ **KENNISGEVING:** Voorkom elektrostatisch ontlading door uzelf te aarden met een aardingspolsbandje of door regelmatig een ongeverfd metalen oppervlak aan te raken (zoals een connector aan de achterkant van de computer).

De geheugenmodule bevindt zich aan de onderkant van de computer.

1. Volg de instructies in [Voordat u begint](#).
2. Verwijder de moduleplaat (zie [De moduleplaat verwijderen](#)).

⚡ **KENNISGEVING:** Voorkom schade aan de connector van de geheugenmodule door geen gereedschap te gebruiken voor het spreiden van de zekeringsbeugels van de geheugenmodule.




1	aansluiting voor geheugenmodule	2	vastzetklem (2)
3	geheugenmodule		

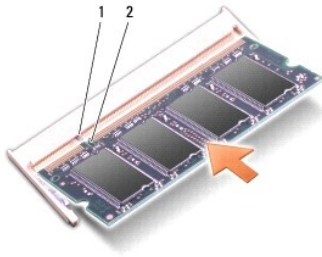
3. Haal de borgklemmen aan elk uiteinde van de connector van de geheugenmodule voorzichtig met uw vingers uit elkaar totdat de module eruit springt.
4. Verwijder de geheugenmodule uit de aansluiting.

De geheugenmodule plaatsen

⚡ **KENNISGEVING:** Voorkom elektrostatisch ontlading door uzelf te aarden met een aardingspolsbandje of door regelmatig een ongeverfd metalen oppervlak aan te raken (zoals een connector aan de achterkant van de computer).

1. Volg de instructies in [Voordat u begint](#).
2. Lijn de inkeping in de randconnector van de module uit met het lipje in de connector sleuf.
3. Schuif de geheugenmodule stevig in de sleuf met een hoek van 45 graden en draai de module naar beneden totdat op zijn plaats klikt. Wanneer de module niet op zijn plek klikt, verwijdert u deze en installeert u deze opnieuw.

 **OPMERKING:** Als de geheugenmodule niet correct is geïnstalleerd, wordt de computer mogelijk niet goed opgestart. Bij deze fout verschijnt er geen foutmelding.



1	lipje	2	inkeping
---	-------	---	----------

 **KENNISGEVING:** Als u moeite hebt om de kap te sluiten, moet u de geheugenmodule verwijderen en opnieuw installeren. Als u de kap met geweld sluit, kan uw computer worden beschadigd.

4. Plaats de moduleplaat terug (zie [De moduleplaat terugplaatsen](#)).
5. Schuif de batterij in het batterijcompartiment totdat deze op zijn plaats klikt en schuif het batterijvergrendelingsmechanisme naar de vergrendelingsstand.
6. Zet de computer aan.

Bij het opstarten van de computer wordt het extra geheugen gedetecteerd en worden de systeemconfiguratiegegevens automatisch bijgewerkt.

Controleer als volgt hoeveel geheugen in de computer is geïnstalleerd:

Windows® XP:

Klik met de rechtermuisknop op het pictogram Deze computer en klik op **Properties** (Eigenschappen) → **General** (Algemeen).

Ubuntu®:

Klik op  → **System** (Systeem) → **Administration** (Beheer) → **System Monitor** (Systeemmonitor).

[Terug naar inhoudsopgave](#)

[Terug naar inhoudsopgave](#)

Microfoon

Dell™ Inspiron™ 910 Onderhoudshandleiding

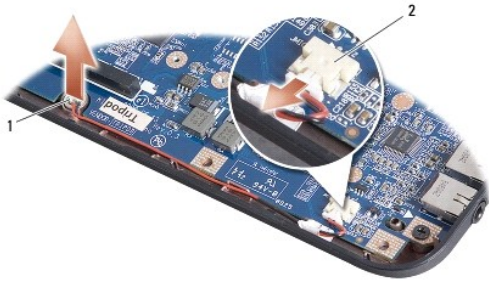
- [De microfoon verwijderen](#)
- [De microfoon terugplaatsen](#)

- ⚠ LET OP:** Volg de veiligheidsinstructies die bij de computer werden geleverd alvorens u werkzaamheden binnen de computer uitvoert. Voor meer informatie over veiligheid kunt u de homepage voor regelgeving raadplegen op www.dell.com/regulatory_compliance.
- ➡ **KENNISGEVING:** Voorkom elektrostatiche ontlading door uzelf te aarden met een aardingspolsbandje of door regelmatig een ongeverfd metaal oppervlak aan te raken (zoals een connector aan de achterkant van de computer).
- ➡ **KENNISGEVING:** U voorkomt schade aan de systeemkaart door de batterij uit het batterijcompartiment te halen voordat u met de onderdelen in de computer aan de slag gaat.

De microfoon verwijderen

📌 OPMERKING: De analoge microfoon is niet aanwezig als u de optionele camera hebt besteld. In plaats hiervan ontvangt u digitale array-microfoons bij de camera.

1. Volg de instructies in [Voordat u begint](#).
2. Verwijder de moduleplaat (zie [De moduleplaat verwijderen](#)).
3. Verwijder het toetsenbord (zie [Het toetsenbord verwijderen](#)).
4. Verwijder de polssteun (zie [De polssteun verwijderen](#)).



1	microfoon	2	microfoonkabelconnector
---	-----------	---	-------------------------

5. Koppel de microfoonkabel los van de systeemkaart.
6. Verwijder de microfoon uit de computerbasis.

De microfoon terugplaatsen

1. Voeg de microfoon in de sleuf en sluit de microfoonkabel aan op de connector van de systeemkaart.
2. Installeer de polssteun opnieuw (zie [De polssteun opnieuw installeren](#)).
3. Plaats het toetsenbord terug (zie [Het toetsenbord opnieuw installeren](#)).
4. Plaats de moduleplaat terug (zie [De moduleplaat terugplaatsen](#)).
5. Schuif de batterij in het batterijcompartiment totdat deze op zijn plaats klikt en schuif het batterijvergrendelingsmechanisme naar de vergrendelingsstand.

[Terug naar inhoudsopgave](#)

[Terug naar inhoudsopgave](#)

Communicatiekaarten

Dell™ Inspiron™ 910 Onderhoudshandleiding

- [Subscriber Identity Module](#)
- [Draadloze minikaarten](#)

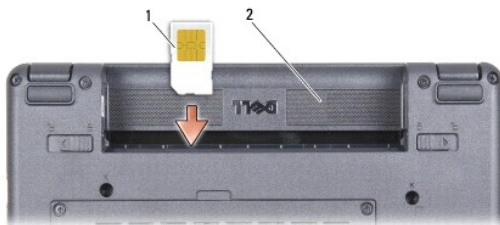
Subscriber Identity Module

SIM's (Subscriber Identity Modules) geven een unieke identificatie van gebruikers via een IMSI (International Mobile Subscriber Identity).

⚠ LET OP: Volg de veiligheidsinstructies die bij de computer werden geleverd alvorens u werkzaamheden binnen de computer uitvoert. Voor meer informatie over veiligheid kunt u de homepage voor regelgeving raadplegen op www.dell.com/regulatory_compliance.

De SIM installeren

1. Volg de instructies in [Voordat u begint](#).
2. Schuif de SIM in het compartiment in het batterijvak.



1	SIM	2	batterijcompartiment
---	-----	---	----------------------

De SIM verwijderen

Druk de SIM in de sleuf om deze te ontgrendelen. Wanneer de SIM gedeeltelijk is uitgeworpen, kunt u deze uit het batterijcompartiment verwijderen.

Draadloze minikaarten

⚠ LET OP: Volg de veiligheidsinstructies die bij de computer werden geleverd alvorens u werkzaamheden binnen de computer uitvoert. Voor meer informatie over veiligheid kunt u de homepage voor regelgeving raadplegen op www.dell.com/regulatory_compliance.

➡ KENNISGEVING: U voorkomt schade aan de systeemkaart door de batterij uit het batterijcompartiment te halen voordat u met de onderdelen in de computer aan de slag gaat.

☒ OPMERKING: Dell garandeert geen compatibiliteit met, en biedt geen ondersteuning voor minikaarten die niet van Dell afkomstig zijn.

Als u een draadloze minikaart bij uw computer hebt besteld, zal deze reeds in de computer zijn geïnstalleerd.

De computer ondersteunt twee minikaartsleuven:

- 1 Twee full-minikaartsleuven - voor WLAN en mobiele breedband of WWAN

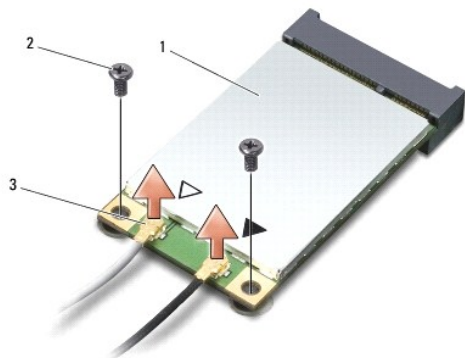
☒ OPMERKING: Afhankelijk van de configuratie van het systeem toen deze werd verkocht, is het mogelijk dat er geen minikaarten in de minikaartsleuven zijn geïnstalleerd.

Uw computer ondersteunt twee typen draadloze minikaarten:

- 1 WLAN-kaart (Wireless Local Area Network)
- 1 Mobile breedbandnetwerken of WWAN-netwerken (Wireless Wide Area Network)

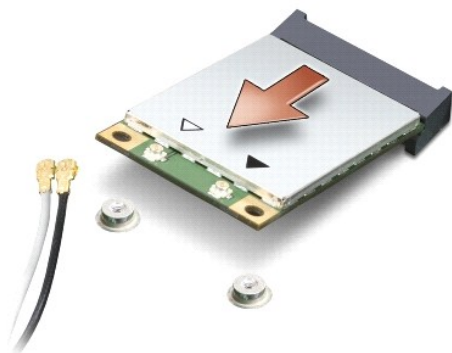
De minikaart verwijderen

1. Volg de instructies in [Voordat u begint](#).
2. Verwijder de moduleplaat (zie [De moduleplaat verwijderen](#)).



1	Minikaart	2	bevestigingsschroeven (2)
3	connectoren voor antennekabels (2)		

3. Ontkoppel de antennekabels van de minikaart.
4. Ontgrendel de minikaart door de bevestigingsschroeven te verwijderen.
5. Haal de minikaart uit de systeemkaartconnector.




➔ **KENNISGEVING:** Wanneer de minikaart zich niet in de computer bevindt, moet u deze in een beschermende antistatische verpakking bewaren. Zie de informatie over beveiliging tegen elektrostatische ontlading in de veiligheidsinformatie die bij de computer is geleverd.

De minikaart vervangen

- ➔ **KENNISGEVING:** De aansluitingen zijn zodanig getand dat ze een juiste installatie garanderen. Als u weerstand ondervindt, moet u de aansluitingen op de kaart en de systeemkaart controleren en de kaart opnieuw uitlijnen.
- ➔ **KENNISGEVING:** U voorkomt schade aan de minikaart door de kabels nooit onder de kaart te plaatsen.


1. Volg de instructies in [Voordat u begint](#).
2. Haal de nieuwe minikaart uit de verpakking.

 **KENNISGEVING:** Oefen een stevige, gelijkmatige druk uit om de kaart op zijn plaats te schuiven. Als u te veel kracht gebruikt, kunt u de connector echter beschadigen.

3. Plaats de minikaart met een hoek van 45 graden in de juiste systeemkaartconnector. De connector van de WLAN-kaart is bijvoorbeeld aangeduid met WLAN.
4. Druk het andere uiteinde van de WLAN-kaart in de sleuf op de systeemkaart en plaats de twee bevestigingsschroeven terug.
5. Sluit de juiste antennekabels aan op de minikaart die u aan het installeren bent. De onderstaande tabel bevat het kleurschema van de antennekabels voor elke minikaart die door uw computer wordt ondersteund.

Connectoren op de minikaart	Kleurschema antennekabels
WWAN (2 antennekabels)	
Hoofd-WWAN (witte driehoek)	witgrijze streep
Hulp-WWAN (zwarte driehoek)	zwartgrijze streep
WLAN (2 of 3 antennekabels)	
Hoofd-WLAN (witte driehoek)	wit
Hulp-WLAN (zwarte driehoek)	zwart
WPAN (één antennekabel)	
WPAN	blauw

6. Bewaar antennekabels die niet worden gebruikt, in de beschermende mylar hoes.
7. Plaats de moduleplaat terug (zie [De moduleplaat terugplaatsen](#)).
8. Schuif de batterij in het batterijcompartiment totdat deze op zijn plaats klikt en schuif het batterijvergrendelingsmechanisme naar de vergrendelingsstand.
9. Installeer de stuur- en hulpprogramma's voor uw computer, indien nodig. Zie de *Technologiehandleiding van Dell* voor meer informatie.

 **OPMERKING:** Als u een communicatiekaart installeert van een andere bron dan Dell, moet u de juiste stuur- en hulpprogramma's installeren. Zie de *Technologiehandleiding van Dell* voor meer informatie.

[Terug naar inhoudsopgave](#)

[Terug naar inhoudsopgave](#)

Polssteun

Dell™ Inspiron™ 910 Onderhoudshandleiding

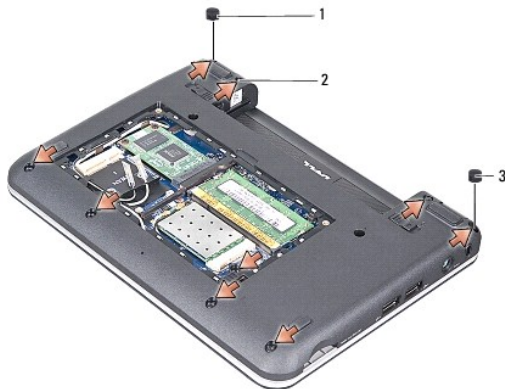
- [De polssteun verwijderen](#)
- [De polssteun opnieuw installeren](#)

De polssteun verwijderen

⚠ LET OP: Volg de veiligheidsinstructies die bij de computer werden geleverd alvorens u werkzaamheden binnen de computer uitvoert. Voor meer informatie over veiligheid kunt u de homepage voor regelgeving raadplegen op www.dell.com/regulatory_compliance.

⚡ KENNISGEVING: Voorkom elektrostatische ontlading door u te aarden met een aardingspolysband of door zo nu en dan een ongeverfd metalen oppervlak aan de achterzijde van de computer aan te raken.

1. Volg de instructies in [Voordat u begint](#).
2. Verwijder de moduleplaat (zie [De moduleplaat verwijderen](#)).
3. Verwijder het toetsenbord (zie [Het toetsenbord verwijderen](#)).
4. Zet de computer op zijn kop en verwijder de linker en de rechter rubberen voetjes.
5. Verwijder de negen schroeven uit de onderzijde van de computer.



1	linker rubberen voetje	2	schroeven (9)
3	rechter rubberen voetje		

6. Zet de computer weer met de bovenkant naar boven en verwijder de zeven schroeven van de top van de polssteun.
7. Koppel de kabels van de Bluetooth-kaart, de touchpad en de aan/uit-knop los van de respectieve systeemkaartconnectoren.



1	aan/uit-knopkabel	2	schroeven (7)
3	kabel Bluetooth-kaart	4	polssteun
5	kabel van touchpad		

⚠ KENNISGEVING: Scheidt de polssteun voorzichtig van het onderste deel van de computer om te voorkomen dat u de polssteun beschadigt.

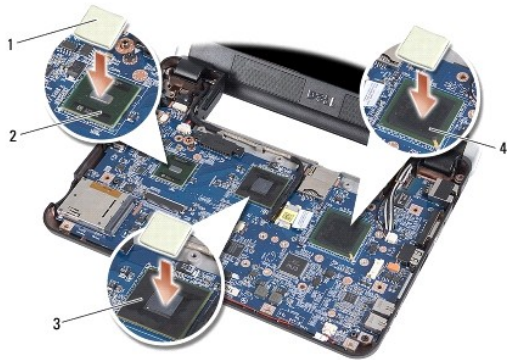
8. Gebruik uw vingers om de polssteun voorzichtig los te maken van het onderste deel van de computer door de binnenkant van de polssteun omhoog te halen terwijl u aan de buitenkant trekt en begin bovenaan.

🔍 OPMERKING: De thermische paden kunnen aan de onderkant van de polssteun blijven plakken. Verwijder de thermische paden van de onderkant van de polssteun.

9. Verwijder de thermische paden van de processor, North Bridge en South Bridge.

De polssteun opnieuw installeren

1. Verwijder het centrifugale papier van de thermische paden dat bij de nieuwe polssteun is geleverd, en plak het op de processor, de North Bridge en de South Bridge.



1	thermisch pad (3)	2	south bridge
3	north bridge	4	processor

2. Lijn de lipjes van de polssteun uit met onderste deel van de computer.
3. Druk de polssteun voorzichtig op zijn plaats.
4. Koppel de kabel van de Bluetooth-kaart, de touchpad en de aan/uit-knop aan de respectieve systeemkaartconnectoren.
5. Plaats ook de zeven schroeven aan de bovenkant van de polssteun terug.

6. Zet de computer op zijn kop en plaats de negen schroeven in het onderste deel van de computer terug.
 7. Plaats de linker en het rechter rubberen voetje terug.
 8. Plaats het toetsenbord terug (zie [Het toetsenbord opnieuw installeren](#)).
 9. Plaats de moduleplaat terug (zie [De moduleplaat terugplaatsen](#)).
 10. Schuif de batterij in het batterijcompartiment totdat deze op zijn plaats klikt en schuif het batterijvergrendelingsmechanisme naar de vergrendelingsstand.
-

[Terug naar inhoudsopgave](#)

[Terug naar inhoudsopgave](#)

Aan/uit-knopkaart

Dell™ Inspiron™ 910 Onderhoudshandleiding

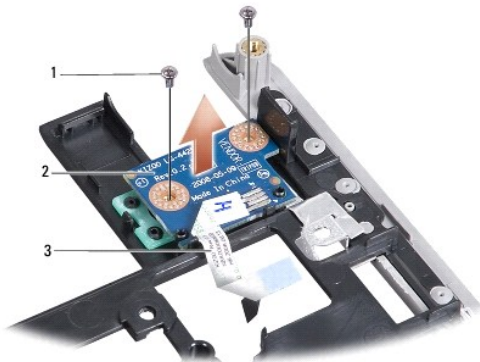
- [De aan/uit-knopkaart verwijderen](#)
- [De aan/uit-knopkaart terugplaatsen](#)

⚠ LET OP: Volg de veiligheidsinstructies die bij de computer werden geleverd alvorens u werkzaamheden binnen de computer uitvoert. Voor meer informatie over veiligheid kunt u de homepage voor regelgeving raadplegen op www.dell.com/regulatory_compliance.

⚡ KENNISGEVING: Voorkom elektrostatisch ontlading door uzelf te aarden met een aardingspolsbandje of door regelmatig een ongeverfd metalen oppervlak aan te raken (zoals een connector aan de achterkant van de computer).

De aan/uit-knopkaart verwijderen

1. Volg de instructies in [Voordat u begint](#).
2. Verwijder de moduleplaat (zie [De moduleplaat verwijderen](#)).
3. Verwijder het toetsenbord (zie [Het toetsenbord verwijderen](#)).
4. Verwijder de polssteun (zie [De polssteun verwijderen](#)).
5. Draai de polssteun om.



1	schroeven (2)	2	aan/uit-knopkaart
3	aan/uit-knopkabel		

6. Verwijder de twee schroeven waarmee de aan/uit-knopkaart aan de polssteun is bevestigd.
7. Haal de aan/uit-knopkaart uit de polssteun.

De aan/uit-knopkaart terugplaatsen

1. Plaats de aan/uit-knopkaart in de sleuf en draai de twee schroeven vast.
2. Draai de polssteun om.
3. Installeer de polssteun opnieuw (zie [De polssteun opnieuw installeren](#)).
4. Plaats het toetsenbord terug (zie [Het toetsenbord opnieuw installeren](#)).
5. Plaats de moduleplaat terug (zie [De moduleplaat terugplaatsen](#)).

- Schuif de batterij in het batterijcompartiment totdat deze op zijn plaats klikt en schuif het batterijvergrendelingsmechanisme naar de vergrendelingsstand.

[Terug naar inhoudsopgave](#)

[Terug naar inhoudsopgave](#)

Luidspreker

Dell™ Inspiron™ 910 Onderhoudshandleiding

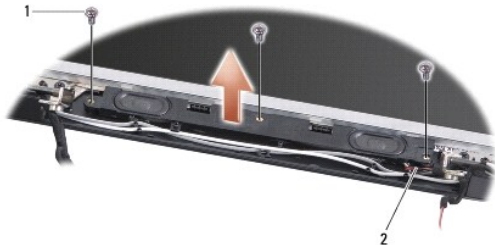
- [De luidspreker verwijderen](#)
- [De luidspreker terugplaatsen](#)

⚠ LET OP: Volg de veiligheidsinstructies die bij de computer werden geleverd alvorens u werkzaamheden binnen de computer uitvoert. Voor meer informatie over veiligheid kunt u de homepage voor regelgeving raadplegen op www.dell.com/regulatory_compliance.

⚡ KENNISGEVING: Voorkom elektrostatische ontlading door u te aarden met een aardingspolysband of door zo nu en dan een ongeverfd metalen oppervlak aan de achterzijde van de computer aan te raken.

De luidspreker verwijderen

1. Volg de instructies in [Voordat u begint](#).
2. Verwijder de moduleplaat (zie [De moduleplaat verwijderen](#)).
3. Verwijder het toetsenbord (zie [Het toetsenbord verwijderen](#)).
4. Verwijder de polssteun (zie [De polssteun verwijderen](#)).
5. Verwijder het beeldscherm (zie [Beeldscherm](#)).
6. Verwijder het montagekader van het beeldscherm (zie [Montagekader van het beeldscherm](#)).



1	schroeven (3)	2	luidsprekerkabel
---	---------------	---	------------------

7. Verwijder de drie luidsprekerschroeven uit de onderkant van het beeldscherm.
8. Noteer hoe de luidsprekerkabels lopen.
9. Verwijder de luidsprekers.

De luidspreker terugplaatsen

1. Plaats de luidsprekers en de luidsprekerkabels terug.
2. Plaats de drie luidsprekerschroeven terug waarmee de luidsprekers aan de onderkant van het beeldscherm zijn bevestigd.
3. Installeer het montagekader van het beeldscherm opnieuw (zie [Het montagekader opnieuw installeren](#)).
4. Installeer het beeldscherm opnieuw (zie [Het beeldscherm opnieuw installeren](#)).
5. Installeer de polssteun opnieuw (zie [De polssteun opnieuw installeren](#)).
6. Plaats het toetsenbord terug (zie [Het toetsenbord opnieuw installeren](#)).
7. Plaats de moduleplaat terug (zie [De moduleplaat terugplaatsen](#)).

- Schuif de batterij in het batterijcompartiment totdat deze op zijn plaats klikt en schuif het batterijvergrendelingsmechanisme naar de vergrendelingsstand.

[Terug naar inhoudsopgave](#)

[Terug naar inhoudsopgave](#)

Solid-state schijf

Dell™ Inspiron™ 910 Onderhoudshandleiding

- [De solid-state schijf verwijderen](#)
- [De solid-state schijf terugplaatsen](#)

⚠ LET OP: Volg de veiligheidsinstructies die bij de computer werden geleverd alvorens u werkzaamheden binnen de computer uitvoert. Voor meer informatie over veiligheid kunt u de homepage voor regelgeving raadplegen op www.dell.com/regulatory_compliance.

⚠ LET OP: Als u de solid-state schijf uit de computer verwijdert wanneer de schijf warm is, mag u de schijf *niet aanraken*.

➡ **KENNISGEVING:** Voorkom het verlies van gegevens door de computer uit te schakelen (zie [De computer uitzetten](#)) voordat u de solid-state schijf verwijdert. Verwijder de vaste schijf niet als de computer aan staat of zich in de slaapstand bevindt.

➡ **KENNISGEVING:** Solid-state schijven zijn zeer kwetsbaar. Wees voorzichtig wanneer u met een solid-state schijf werkt.

🔧 **OPMERKING:** Dell garandeert geen compatibiliteit met, en biedt geen ondersteuning voor solid-state schijven die niet van Dell afkomstig zijn.

🔧 **OPMERKING:** Als u een solid-state schijf installeert die niet van Dell komt, moet u een besturingssysteem, stuur- en hulpprogramma's installeren op de nieuwe solid-state schijf (zie verwante onderwerpen in de *Installatiegids*).

De solid-state schijf verwijderen

1. Volg de instructies in [Voordat u begint](#).
 2. Verwijder de moduleplaat (zie [De moduleplaat verwijderen](#)).
- ➡ **KENNISGEVING:** Wanneer de solid-state schijf zich niet in de computer bevindt, dient u deze op te slaan in beschermende antistatische verpakking (zie "Beschermen tegen elektrostatische ontlading" in de veiligheidsinstructies die bij uw computer zijn verzonden).



1	schroeven (2)	2	solid-state schijf
---	---------------	---	--------------------

3. Verwijder de twee schroeven waarmee de solid-state schijf is bevestigd.
4. Haal de solid-state schijf uit de systeemkaartconnector.

De solid-state schijf terugplaatsen

1. Verwijder het nieuwe station uit zijn verpakking.
2. Plaats de solid-state schijf in de sleuf met een hoek van 45 graden.
3. Druk de solid-state schijf naar beneden en plaats de twee schroeven terug waarmee de schijf is bevestigd.
4. Plaats de moduleplaat terug (zie [De moduleplaat terugplaatsen](#)).
5. Schuif de batterij in het batterijcompartiment totdat deze op zijn plaats klikt en schuif het batterijvergrendelingsmechanisme naar de vergrendelingsstand.

➡ **KENNISGEVING:** Voordat u de computer aanzet, moet u alle schroeven opnieuw aanbrengen en vastzetten en controleren of er geen losse schroeven in de computer zijn achtergebleven. Als u dit niet doet, loopt u het risico dat de computer beschadigd raakt.

6. Installeer het besturingssysteem voor uw computer indien nodig (zie "Het besturingssysteem herstellen" in de *Installatiegids of in de Snelstartgids van Ubuntu*).
7. Installeer indien nodig de stuur- en hulpprogramma's voor de computer (zie "Stuur- en hulpprogramma's opnieuw installeren" in de *Installatiegids*).

[Terug naar inhoudsopgave](#)

[Terug naar inhoudsopgave](#)

Systemkaart

Dell™ Inspiron™ 910 Onderhoudshandleiding

- [De systeemkaart verwijderen](#)
- [De systeemkaart vervangen](#)
- [De toetsenbordmatrix instellen](#)

⚠ LET OP: Volg de veiligheidsinstructies die bij de computer werden geleverd alvorens u werkzaamheden binnen de computer uitvoert. Voor meer informatie over veiligheid kunt u de homepage voor regelgeving raadplegen op www.dell.com/regulatory_compliance.

⚡ KENNISGEVING: Voorkom elektrostatische ontlading door u te aarden met een aardingspolysband of door zo nu en dan een ongeverfd metalen oppervlak aan de achterzijde van de computer aan te raken.

De BIOS-chip van de systeemkaart bevat het serviceplaatje, dat eveneens wordt vermeld op een streepjescodelabel aan de onderzijde van de computer.

Volg deze instructies om het serviceplaatje in te voeren -

Handmatig:

1. Controleer of de netadapter is aangesloten en of de hoofdbatterij goed is geïnstalleerd.
2. Druk op <O> tijdens POST om het System Setup-programma te openen.
3. Blader naar het Tabblad Beveiliging en voer het serviceplaatje in het veld **Serviceplaatje instellen**.

De CD gebruiken:

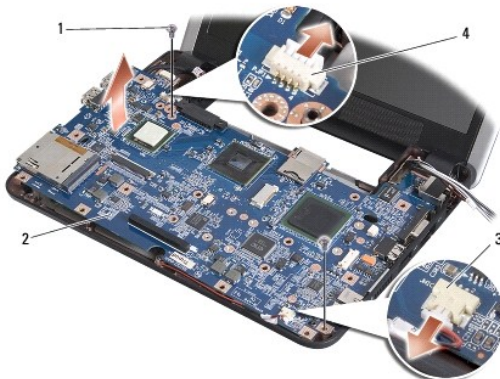
De vervangingsset voor de systeemkaart bevat een cd met een hulpprogramma voor het overdragen van het serviceplaatje naar de vervangende systeemkaart.

📄 OPMERKING: Het is mogelijk dat de computer zonder extern optisch station is geleverd. Gebruik een extern optisch station of een ander extern opslagapparaat voor de procedures met schijven.

⚡ KENNISGEVING: Houd componenten en kaarten bij hun zijkant vast en zorg ervoor dat u geen pinnen en contacten aanraakt.

De systeemkaart verwijderen

1. Volg de instructies in [Voordat u begint](#).
2. Verwijder de moduleplaat (zie [De moduleplaat verwijderen](#)).
3. Verwijder de geheugenmodule (zie [De geheugenmodule verwijderen](#)).
4. Verwijder de solid-state schijf (zie [De solid-state schijf verwijderen](#)).
5. Verwijder het toetsenbord (zie [Het toetsenbord verwijderen](#)).
6. Verwijder de polssteun (zie [De polssteun verwijderen](#)).
7. Koppel de kabels van het beeldscherm, de minikaartantennes en de luidsprekers los van de respectieve systeemkaartconnectoren (zie [Beeldscherm](#)).



1	schroeven (2)	2	systeemkaart
3	microfoonkabelconnector	4	netadapterkabelconnector

- Koppel de microfoonkabel en de netadapterkabel los van de respectieve systeemkaartconnectoren.
- Verwijder de twee schroeven die de systeemkaart aan het onderste deel van de computer bevestigen.
- Til de systeemkaart schuin in de richting van de zijkant van de computer en uit het onderste deel van de computer.

De systeemkaart vervangen

OPMERKING: De thermische paden kunnen aan de onderkant van de polssteun blijven plakken. Verwijder de thermische paden van de onderkant van de polssteun.

- Verwijder het centrifugale papier van de thermische paden dat bij het nieuwe systeem is geleverd, en plak het op de processor, de North Bridge en de South Bridge.



1	thermisch pad (3)	2	south bridge
3	north bridge	4	processor

- Volg alle stappen in [De systeemkaart verwijderen](#) omgekeerde volgorde.

KENNISGEVING: Voordat u de computer aanzet, moet u alle schroeven opnieuw aanbrengen en vastzetten en controleren of er geen losse schroeven in de computer zijn achtergebleven. Als u dit niet doet, loopt u het risico dat de computer beschadigd raakt.

- Zet de computer aan.

OPMERKING: Nadat u de systeemkaart hebt vervangen, dient u het servicelabel van de computer in te voeren in de BIOS van de vervangende systeemkaart.

- Plaats de cd die de vervangende systeemkaart vergezeld in het juiste station. Volg de instructies die op het scherm verschijnen.
- De toetsenbordmatrix kan veranderen wanneer u de systeemkaart terugplaatst. Zie [De toetsenbordmatrix instellen](#) om de toetsenbordmatrix in te stellen op uw land.

De toetsenbordmatrix instellen

- Schakel uw computer uit (zie [De computer uitzetten](#)).
- Als de computer is aangesloten op de netadapter, koppelt u de adapter los van de computer.
- Houd de volgende toetsencombinatie ingedrukt voor de gewenste toetsenbordmatrix:
 - Verenigde Staten: <Fn><S>
 - Verenigd Koninkrijk: <Fn><K>

- o Japan: <Fn><J>
- o Korea: <Fn><E>

4. Sluit de netadapter aan op de computer en op een stopcontact of stroomstootbeveiliging.

5. Laat de toetsencombinatie los.

[Terug naar inhoudsopgave](#)